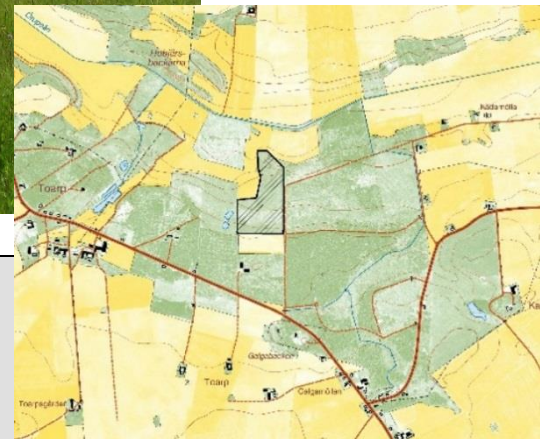




Bevarandeplan för Natura 2000-området Ullstorpsskärret SE0420302



Ullstorpsskärret samt Stor ögontröst Foto: Joel Jansson resp. Länsstyrelsen Västra Götaland

Grunduppgifter om Ullstorpsskärret

Län:	Skåne
Kommun:	Tomelilla
Läge:	5 km sydost om Tomelilla
Markägare:	Enskilda
Areal:	6,4 hektar
Skyddsform:	Saknas
Bakgrund:	pSCI beslutat av Regeringen 2002-01. SCI fastställt av EU-kommissionen 2004-12. SAC fastställt av Regeringen 2011-03. Bevarandeplan fastställd & kungjord av Länsstyrelsen Skåne 2017-12-21 respektive 2017-12-22.
Reviderad:	2017-10-03

Vad betyder Natura 2000?

EU bygger ett nätverk av områden med skyddsvärd natur som kallas Natura 2000. Syftet är att EU:s medlemsländer ska ta ett gemensamt ansvar för att bevara arter och naturtyper som förekommer i Europa. Natura 2000 har tillkommit med stöd av två EG-direktiv; Fågeldirektivet (EU-rådets direktiv 2009/147/EG av den 30 november 2009) om bevarande av vilda fåglar och Habitatdirektivet (EU-rådets direktiv 92/43/EEG av den 21 maj 1992) om bevarande av livsmiljöer samt vilda djur och växter senast ändrat genom direktiv 2006/105/EG. Nätverket byggs upp av områden som föreslås av regeringen och som antas av kommissionen. Direktiven har sin grund i Bernkonventionen som var först med att rättsligt skydda arter och deras livsmiljöer i Europa. EU-direktiven bygger på nya kunskaper och inför principen att bevara naturtyper för deras egen skull och inte enbart för att de utgör hemvist för vissa arter. Habitat- och fågeldirektivet är EU:s bidrag till bevarandet av den biologiska mångfalden så som det lades fast i Konventionen om biologisk mångfald i Rio 1992.

Sverige har ett särskilt ansvar för att skydda och vårda de områden som är föreslagna att ingå eller som ingår i Natura 2000 och detta regleras i den svenska lagstiftningen i Miljöbalken med tillhörande Förordning om områdesskydd m m. Det innebär att åtgärder som kan inverka negativt på bevarandestatus för preciserade habitat eller arter inom Natura 2000-området kräver tillstånd enligt miljöbalken med tillhörande förordningar.

Vad är en bevarandeplan?

Till varje Natura 2000-område ska det finnas en bevarandeplan. Den ger en beskrivning av området och dess naturvärden och vilken skötsel som behövs för att dessa naturvärden ska finnas kvar långsiktigt. Bevarandeplanen innehåller också en beskrivning av vilka verksamheter och åtgärder som kan hota de arter och livsmiljöer som ska skyddas i Natura 2000-området. Bevarandeplanen innehåller viktig information som används som underlag vid samråd och tillståndsprövningar av verksamheter och åtgärder inom Natura 2000-området.

I bevarandeplanen redovisas gränser, naturtyper och arter enligt bästa tillgängliga kunskap. I de fall där ny kunskap har tillkommit, har Länsstyrelsen för avsikt att föreslå dessa ändringar till regeringen när nästa tillfälle ges. Vid förvaltning och tillståndsprövning utgår man ifrån i verkligheten förekommande naturtyper, varför det är nödvändigt att bevarandeplanerna redovisar dessa, även om de inte har hunnit beslutas av regeringen.

Vad är bevarandestatus?

Natura 2000 innebär att alla EU-länder ska vidta åtgärder för att naturtyper och arter som utpekats ska ha *gynnsam bevarandestatus*. Det innebär att man ska försäkra sig om att de utpekade naturtyperna och arterna finns kvar långsiktigt i Europa. För en naturtyp kan *gynnsam bevarandestatus* innebära att man bevarar de strukturer och funktioner som finns i naturtypen och att de arter som är typiska för naturtypen finns kvar i livskraftiga populationer. För en art innebär *gynnsam bevarandestatus* att arten finns i livskraftiga populationer och att förekomsten av dess livsmiljö är tillräcklig. I bevarandeplanen anses fullgod bevarandestatus vara densamma som gynnsam.

Viktigt att tänka på

För att inte skada Natura 2000 områdets naturvärden krävs tillstånd för verksamheter eller åtgärder som på ett betydande sätt kan påverka miljön i ett Natura 2000 område. Detta gäller oavsett om ingreppet sker inom eller utanför ett Natura 2000-område. Alla som planerar att utföra en åtgärd som man tror kan påverka ett områdes naturvärden ska på ett tidigt stadium kontakta Länsstyrelsen. Det underlättar eventuell tillståndsprövning som Länsstyrelsen ska göra. När det gäller åtgärder på skogsmark ska istället Skogsstyrelsen kontaktas. Bevarandeplanen för ett Natura 2000-område kan revideras när ny kunskap tillkommer eller när förutsättningarna förändras. När bevarandeplanen förändras medför det att den måste fastställas på nytt. Då ges markägare och andra berörda möjlighet att lämna synpunkter. Vid tillståndsprövning är det viktigt att utnyttja den nya kunskapen som finns i reviderade bevarandeplaner även innan dessa planer har beslutats.

Mer information om Natura 2000

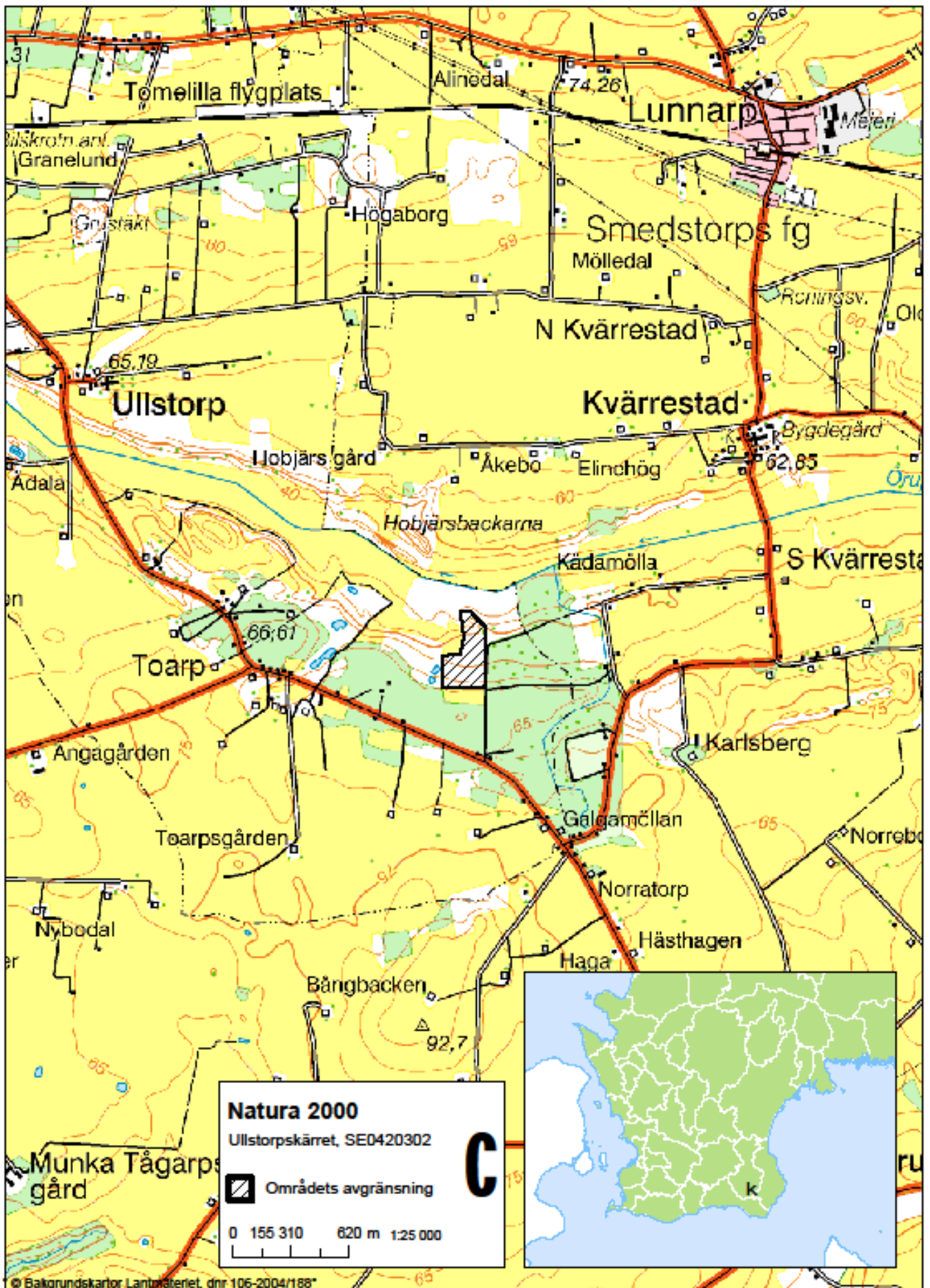
Länsstyrelsens hemsida: www.lansstyrelsen.se/skane/N2000 eller
telefon 010-224 10 00

Naturvårdsverkets hemsida: www.naturvardsverket.se

Innehållsförteckning

ÖVERSIKTSKARTA.....	5
OMRÅDESBESKRIVNING.....	6
INGÅENDE NATURTYPER OCH ARTER ENLIGT NATURA 2000.....	6
Bevarandesyfte och prioriterade bevarandevärden.....	7
Bevarandemål.....	7
Beskrivning av naturtyper och arter och deras bevarandestatus.....	8
Naturtyper.....	8
HOTBILD – VAD KAN PÅVERKA NATURA 2000-OMRÅDET NEGATIVT?.....	9
SKYDD OCH BEVARANDEÅTGÄRDER.....	10
Skydd och reglering.....	11
Prioriterade bevarandeåtgärder.....	11
Restaureringsåtgärder.....	12
Löpande skötsel.....	12
Uppföljning.....	12
REFERENSER.....	12
BILAGOR.....	12
Bilaga 1, Karta med naturtyper enligt Natura 2000.....	14
Bilaga 2, Naturtypskoder för kartan.....	15
Bilaga 3, Rödlistade och hotade arter i Natura 2000-naturtyperna.....	16

Översiktskarta



Områdesbeskrivning

Natura 2000-området Ullstorpskärrret, ligger cirka 1 km öster om den lilla byn Toarp i Tomelilla kommun. Området ligger i en erosionsdal som genomskärs av Örupsbäcken. Berggrunden består av kalksten lerskiffer och sandsten från Silur men i norr har diabasgångar gett upphov till korta, markerade ryggar i dalgången. Jordarterna är varierande men domineras av isälvsavlagringar. Landskapet är på många sätt ett typiskt åkerlandskap men i området kring Ullstorpskärrret finns betesmarker med lång hävdkontinuitet och flera skyddsvärda vegetationstyper.

De centrala delarna av Ullstorpskärrret ligger söder om Örupsbäcken och består av extremrikkärr med kalkfuktängar och mindre arealer högörtvegetation. Floran är mycket rik, här finns Majviva, Kärrspira och Tvåblad för att bara nämna några. De mer kuperade delar norr om Örupsbäcken har aldrig uppodlats och består av naturbetesmarker. Flera ytor har där ett välutvecklat buskskikt av främst hagtorn och hassel.

Inom området har vid flera tillfällen undersökts gravar och boplatzlämningar från järnåldern. Dessa understryker områdets gamla anor som odlingsbygd. Hos Lantmäteriet finns en Enskifteskarta över området. Kartan, som är från 1824, visar att området i huvudsak bestod av ängsmark. En bit av den södra delen verkar ha varit åkermark vid tiden för karteringen, vilket kan förklara den lite mer triviala floran där. Ullstorpskärrret gränsar inte till några andra Natura 2000 områden eller naturreservat.

En närmare beskrivning av naturtyper och arter finns under rubriken Beskrivning av naturtyper och arter.

Ingående naturtyper och arter enligt Natura 2000

Områdets naturtyper (se tabell 1 och bilaga 1) konstaterades vid fältbesök.

Tabell 1. Ullstorpskärrrets naturtyper med arealer och Natura 2000-arter. Natura 2000-koder inom parentes. Naturtyperna indelas i fullgod bevarandestatus (gynnsam bevarandestatus) där alla kriterierna för areal, ekologisk struktur och funktion samt för typiska arter är uppfyllda. I en icke fullgod naturtyp uppfylls definitionen för naturtyp men det kan saknas delar av ekologisk struktur och funktion eller typiska arter. Utvecklingsmarker kan inte definieras som en naturtyp idag men kan omföras till någon naturtyp med aktiva åtgärder eller med naturlig förändring efter lång tid.

Naturtyp	Areal (ha) med bedömd bevarandestatus		
	Fullgod	Icke fullgod	Totalt
*Artrika stagg-gräsmarker på silikatsubstrat (6230)	-	0,04	0,04
*Artrika torra-friska låglandsgräsmarker av fennoskandisk typ (6270)	0,2	3,7	3,9
Fuktängar med blåtåtel och starr – Kalkfuktäng (6411)	-	0,80	0,8
Högörtängar (6430)	-	0,11	0,11
*Rikkärr (7230)	-	0,68	0,68
Total areal naturtyper		5,5	5,5
*prioriterad naturtyp enligt Natura 2000			
Total områdesareal		6,4	

Bevarandesyfte och prioriterade bevarandevärden

Det övergripande bevarandesyftet för Natura 2000-nätverket är att bidra till bevarandet av biologisk mångfald genom att bibehålla eller återskapa gynnsam bevarandestatus för de naturtyper och arter som omfattas av EU:s Art- och habitatdirektiv.

För det enskilda Natura 2000-området är det överordnade syftet att bevara eller återställa ett gynnsamt tillstånd för de fåglar, naturtyper, Natura 2000-arter och typiska arter som utgjort grund för utpekandet av området. Genom att ha gynnsamt tillstånd bidrar Natura 2000-området till att skapa eller upprätthålla en gynnsam bevarandestatus på biogeografisk nivå.

De prioriterade bevarandevärdena är naturtyperna rikkärr (7230), Fuktängar med blååtäl och starr – undergrupp Kalkfuktäng samt Artrika torra-friska låglandsgräsmarker av fennoskandisk typ (6270). Den sällsynta arten stor ögontröst ska finnas kvar i livskraftiga populationer.

Motivering:

Natura 2000-området Ullstorpskärr ligger i ett svagt sluttande landskap och består huvudsakligen av öppen betesmark kring Örupsåns dalgång. I norra delen finns några mindre diabaskullar. Området består till stor del av rikkärr, kalkfuktängar och torrängar. Stor ögontröst har sin rikaste skånska förekomst här. Betesmarken har lång hävdkontinuitet som i huvudsak saknar kvävepåverkan.

Bevarandemål

Arealen med Rikkärr (7230) ska vara minst 0,68 hektar (ha).

Arealen med Artrika stagg-gräsmarker på silikatsubstrat (6230) ska vara minst 0,04 ha.

Arealen med Artrika torra-friska låglandsgräsmarker av fennoskandisk typ (6270) ska vara minst 3,9 ha. Arealen med Fuktängar med blååtäl och starr – Kalkfuktäng (6411) ska vara minst 0,80 ha. Arealen med Högörtängar (6430) ska vara minst 0,11 ha.

Våtmarkens hydrologi ska vara ostörd och det ska inte finnas några avvattande eller tillrinnande diken eller körspår som medför negativ påverkan. Grundvattenytan ska variera naturligt och vara hög under större delen av året. Naturtyperna 7230 Rikkärr och 6430 Högörtsängar är extra känsliga för ändringar i grundvattnets nivå eller i grundvattnets kemiska egenskaper och temperatur.

Området ska vara välhävdad av antingen bete eller slåtter. Våtmarken ska vara öppen där busk- eller träskikt endast finns i liten omfattning. Det ska finnas kärr av rik typ. Våtmarken finns i anslutning till och står i nära förbindelse med omgivande sjöar och vattendrag. Negativa indikatorarter som t. ex. vass ska inte förekomma eller endast förekomma i begränsad utsträckning. Vedartad igenväxningsvegetation ska inte förekomma. Regelbundet bete ska påverka området. Ingen antropogen näringstillförsel, inklusive tillskottsutfodring av betesdjur, ska förekomma. Värdefulla buskar t ex bärande och blommande buskar, snår- och brynbildande buskar, ska finnas. Fält-, botten- och markskikt ska präglas av hävd eller annan regelbunden störning. Artsammansättningen i fält- och botten-skiktet ska vara naturlig/karakteristisk för naturtyperna. Främmande/invasiva arter ska inte förekomma. Ingen igenväxningsvegetation vedartad/örtartad samt vass ska förekomma mer än i begränsad utsträckning.

Typiska/karakteristiska arter ska förekomma allmänt. De typiska arterna som finns inom området naturtyper är;

6230: jungfru marie nycklar, ängsskallra, stagg, stenmåra och ängsvädd.

6270: backnejlika, backsippa, baktimjan, brudbröd, darrgräs, gullviva, knölsmörlomma rödkämpar, svinrot, ängsskallra, loppstarr, stor blåklocka, brudbröd, hirsstarr, småvänderot, ängsvädd och svart majbagge.

6411: hirsstarr, jungfru marie nycklar, darrgräs, kärrsälting, loppstarr, majviva, stor ögontröst, svinrot och ängsstarr.

6430: smörbollor och gökblomster.

7230: gräsull, näbbstarr, tagelsäv, tätört, slåtterblomma, majviva, majnycklar, ängsnycklar, ängsstarr, ärtstarr, späd skorpionmossa, kalltuffmossa, kalkkällmossa, bandpraktmossa, kärmörkia, stor skedmossa, gyllenmossa och fetbålmossa.

Framtida uppföljning av planen kan medföra att nuvarande bevarandemål ändras och att nya mål läggs till.

Beskrivning av naturtyper och arter och deras bevarandestatus

Naturtyper

Staggräsmarker (6230)

Silikatgräsmarker (6270)

Silikatgräsmarkerna är den dominerande naturtypen inom området och stora delar utgör den något triviala rödvengräsmarkstypen men i norr på backarna finns mindre arealer med torra fårsvingelgräsmarker, här är florans fin med arter som rödkämpar, backsippa och svinrot. Andra arter som finns inom naturtypen är brudbröd, hirsstarr, jordtistel, knölsmörlomma, gullviva, klotullört, mandelblomma, ängsvädd, tjärblomster, backnejlika, gulmåra, ängsskallra, darrgräs, puktörne, sommarfibbla, och knippfryle. Fjärilar som mindre purpurmätare, sexfläckig bastardsvärmare samt backvisslare finns. Den sist nämnde är väldigt sällsynt och rödlistad som EN (starkt hotad) och den finns endast här i trakten av Tomelilla och Simrishamn.

Dyngbaggefaunan är inte undersökt, men bör kunna vara artrik med anledning av att underlaget är gynnsamt (sandig mark med markblottor). Svart majbagge, som visserligen inte är en dyngbagge finns.

Rödvengräsmarken övergår i vissa delar i gödselpåverkad kulturbetesmark.

Kalkfuktäng (6411)

Kalkfuktängarna (6411) har en välutbildad och typisk kärlväxtflora med många typiska, sällsynta och rödlistade arter. Arter som finns inom naturtypen är ängsnycklar, svinrot, majviva, kärrsälting, hirsstarr, gökblomster, jungfru marie nycklar, darrgräs, kärrsälting, loppstarr, majviva, stor ögontröst, svinrot och ängsstarr.

Hävden är något svag men har under senare år förstärkts med sen slåtter och viss borttagning av högrösväxter som älggräs. På sikt kommer därför kalkfuktängen att få bättre bevarandestatus. Idag är bevarandestatusen icke- fullgod.

Högörtsäng (6430)

Högörtäng finns på några ställen inom området. De skånska högörtängarna är ej lika de i övriga delar av Sverige då de är hävdberoende och egentligen visar på förhållande med svag hävd. Högörtängar av igenväxningstyp uppkommer på fuktiga, näringsrika marker när hävden upphör eller blir för svag. Artrikedomen kan till att börja med vara stor (beroende på markens ursprungliga flora) men snart tar konkurrenskraftiga arter såsom älgört och storväxta gräs över. Högört-vegetationen (6430) bör inte breda ut sig, speciellt inte på bekostnad av rikkärr och kalkfuktäng. Arter som finns inom naturtypen på platsen är smörbollor, älgört, ängsskära, strätta och gökblomster.

Rikkärr (7230)

Rikkärret består av två topogena extremrikkärresytor. Delar av rikkärren består av en mosaikartad blandning av extremrikkärr och kalkfuktäng. I blöta partier finns kransalger.

Rikkärret (7230) har en välutbildad och typisk kärlväxtflora med många typiska, sällsynta och rödlistade arter. Det finns rikligt med tagelsäv i rikkärret. Andra arter som förekommer är slätterblomma, majviva, kärrspira, plattsäv, slankstarr, näbbstarr, småstarr, stjärnstarr, ärtstarr, hirsstarr, pillerstarr, flaskstarr, kråklöver, ängsnycklar, tvåblad, ängsfryle, granspira, agnsäv, ljung, bäckbräsa, dvärgbläddra, kransalger, kärrsälting, majnycklar, hirsstarr, tätört, rundsileshår, kärrjohannesört och loppstarr. I bottenkiktet finns späd skorpionsmossa, kalltuffmossa, kalkkällmossa, bandpraktmossa, räffelmosa, spärrvitmossa, kärrmörkia, stor skedmossa, brokvitmossa, röd glansvitmossa, gyllenmossa och fetbålmossa. Sumpäggschamp finns.

Hävden är något svag men har under senare år förstärkts med sen slätter (efter att stor ögontröst har blommat och satt frö). På sikt kommer därför rikkärret att få bättre bevarandestatus. Redan i år (2017) ser man att hävden blivit bättre. Om några år kan säkert statusen ändras men nu är bevarandestatus icke-fullgod.

Närheten till artrika områden (norr om Örupsbäcken) är gynnsamt för områdets bevarandestatus. Negativt är att sambete sker med kulturpåverkad mark vilket på sikt kan leda till utarmning av artantalet på naturbetesarealerna.

Hotbild – vad kan påverka Natura 2000-området negativt?

Nedan redovisas exempel på åtgärder som riskerar att påverka utpekade naturvärden negativt. För att inte skada Natura 2000 områdets naturvärden krävs tillstånd för verksamheter eller åtgärder som på ett betydande sätt kan påverka miljön i ett Natura 2000 område. Alla som planerar att utföra en åtgärd som man tror kan påverka ett områdes naturvärden ska på ett tidigt stadium kontakta Länsstyrelsen. Det underlättar eventuell tillståndsprövning som Länsstyrelsen ska göra. När det gäller åtgärder på skogsmark ska istället Skogsstyrelsen kontaktas.

De största hoten för områdets naturtyper och Natura 2000-arter är:

- För svag eller utebliven hävd som leder till att naturtyperna växer igen. Betestrycket är svagt i området, kanske för att djuren går i en stor fålla. I nordost betas området inte alls.
- Gödsling eller annan tillförsel av näringsämnen (t.ex. gödsling, kalkning, kväveläckage från omgivande marker, spridning av rötslam, stödutfodring m.m.) från annan källa än från betande djur som skadar mark och vegetation. Tillskottsutfodring av betesdjur ger indirekt näringstillförsel till marken och missgynnar den konkurrenssvaga floran. Betesmarkerna får inte sambetas med gödslade marker och tillskottsutfodring av betesdjur får endast ske i samband med övergångsutfodring vid betessläpp och installning.
- Gödsling på åkerbiten ovanför rikkärret kan påverka kärrets näringsförhållanden negativt eftersom jordarna i området utgörs av lättdränerade sandjordar och konstgödslet kan rinna ner till kärret och påverka det. Ingen gödsling bör ske inom Natura 2000-området och kantzoner bör övervägas på åkrar i anslutning till Natura 2000-området.
- Bebyggelse, vägar, anläggningar och annan markexploatering och markanvändningsförändring, exempelvis skogsplantering och täktverksamhet, i objektet eller i angränsande områden som kan påverka naturvärdena i området negativt.
- Användning av avmaskningsmedel med samma miljöpåverkan som avermectin är negativt för den dynglevande insektsfaunan och bör undvikas i så stor utsträckning som möjligt. Avmaskningsmedel bör inte användas utom när det sker på Veterinärens inrådan.
- Utdikning, dränering och andra ingrepp som ändrar de hydrologiska förhållandena och leder till uttorkning av naturtyper. Naturtyperna kan påverkas negativt även av perifera dikningsföretag, ledningsgrävningar och vägdragningar om de leder till sänkt grundvattennivå eller ändrad hydrologi på lokalerna. Förändringar i områdets hydrologi från både inom och utanför området genom t.ex. markavvattning, planteringar, dikesrensning eller dämningar. Förändrad vattenkemi och försämring av vattenkvalitén genom t.ex. utsläpp av föroreningar i vattendrag, försurning eller eutrofiering.
- Plockning eller annan exploatering av den rödlistade floran i området.
- Spridning av invasiva arter.

Skydd och bevarandeåtgärder

Bevarandeåtgärderna består av nuvarande och eventuella planerade skydd, restaureringsåtgärder, som vanligtvis är större engångsåtgärder, och löpande skötsel, som inte är engångsåtgärder och som behöver göras löpande.

Ingrepp som på ett betydande sätt kan påverka miljön i ett Natura 2000-område kräver tillstånd av länsstyrelsen enligt 7 kapitlet 27-29 § miljöbalken. Detta gäller oavsett om ingreppet sker inom eller utanför ett Natura 2000-område. Bevarandeplanen ska också fungera som underlag för bedömningen av om tillstånd behövs och om tillstånd kan ges.

Vid genomförandet av art-och habitatdirektivet utgår man från att alla verksamheter som på ett betydande sätt kan påverka miljön i ett Natura 2000-område kräver tillstånd. Enligt

övergångsbestämmelserna krävs inte ett sådant tillstånd för verksamheter som påbörjats före 1 juli 2001 under förutsättning att de vid denna tidpunkt hade tillstånd enligt 9 eller 11 kap miljöbalken (eller motsvarande äldre bestämmelser). De tillståndsgivna verksamheterna skyddas av rättskraften i tillståndet. Syftet med övergångsbestämmelserna var inte att undanta tillståndskravet för framtida förändringar av befintliga verksamheter utan man ville undvika en obligatorisk omprövning av samtliga verksamheter som bedrevs 1 juli 2001. Vid ändringar av verksamheter och vid nyanläggning aktualiseras dock tillståndsplikten.

Staten har det övergripande ansvaret för skötseln av Natura 2000-områden och för att bevarandemålen uppnås. En förutsättning för att nå målen är ett gott samarbete mellan staten och den eller dem som äger eller brukar marken. Om skötseln av ett Natura 2000-område orsakar merkostnader för en markägare eller arrendator kan ersättning eventuellt fås, till exempel miljöersättning för betesmarker. Markägaren kan även skriva skötselavtal med Länsstyrelsen.

Markägare kan eventuellt få rätt till ersättning om **tillstånd inte kan ges** och Natura 2000 innebär avsevärda begränsningar i pågående markanvändning inom den berörda delen av fastigheten. Ersättning ges dock inte i alla fall t.ex. inte om man blivit nekad att uppföra byggnationer inom Natura 2000-områden. Om skog ska ersättas vill Naturvårdsverket att all skog inom Natura 2000-området ersätts samtidigt så att inte Natura 2000-området har ersatts i vissa delar och inte i andra. Miljöersättning inom betesmarker anses också vara en form av ersättning.

Skydd och reglering

Området är inte formellt skyddat genom t.ex. naturreservat, skötselavtal, naturvårdsavtal eller biotopsskydd. Det finns heller inget miljöstöd på marken.

Förvaltarna på Länsstyrelsen slåtrrar rikkärret varje sensommar och älgört m.m. slås runt kärret vid en tidig slåtter.

De nödvändiga bevarandeåtgärderna anses dock inte vara tillräckligt reglerade i området då hävden ännu är svag och fällindelningen bör ses över. En liten bit är dessutom ohävdad.

Objektet kommer att läggas in som ett DOS-objekt (Digitalt Områdesskydd) så att området kan utredas vidare för framtida skydd i form av naturreservat, skötselavtal eller naturvårdsavtal.

Prioriterade bevarandeåtgärder

Någon form av skötselavtal bör finnas på området. Fällindelningen behöver ses över för att betestrycket på så sätt ska bli bättre i hela området. Rikkärret och kalkfuktängen behöver fortsätta att slåtrras på sensommaren och på försommaren. Den lilla biten i nordost som ej hävdas bör hävdas.

Restaureringsåtgärder

- Längst upp i nordost är området ohävdad. Området är också helt frånstängslat från övriga betesmarker eftersom det är en annan markägare, här bör snarast bete igångsättas igen.

Löpande skötsel

- Rikkärret och kalkfuktängen bör fortsätta att skötas med sen slåtter (efter att stor ögontröst har blommat och satt frö). Ett något ökat betetryck har skett när både häst och kor nu betar området men man bör också se över fällindelningen så att betetrycket koncentreras till de värdefullaste områdena med rikkärr och kalkfuktäng. Även övriga delar av området blir då bättre betade.
- Älgört och andra högrötsväxter samt vass som breder ut sig och hotar rikkärr och kalkfuktäng bör hållas efter med kompletterande slåtter för att förhindra spridning.
- Gran och björksly bör hållas efter i hela området. Videbuskar nära rikkärret bör sparas för eventuell etablering av landsnäckor.

Uppföljning

Uppföljning av naturtyper och arter inom Natura 2000-områdena kommer att ske med omdrev vart 6:e eller 12:e år beroende på naturtyp och art. Vissa delar av uppföljningen, som t.ex. areal är obligatoriska medan andra delar kan väljas av länsstyrelserna själva. Mer information om enskild naturtyp/art finns på Naturvårdsverkets hemsida.

Referenser

- Artdatabankens Artfaktablad (1992-2001) för de rödlistade arterna inom området.
- Artdatabankens information till Länsstyrelsen i Skåne Län om rödlistade arter, GIS-skikt. Ekologgruppen, Länsstyrelsen i Kristianstads län. 1984. Ullstorpsdalen. en naturinventering. Kristianstad.
- Länsstyrelsen, Bager. H och Persson A., 2009:41, *Skånes rikkärr*.2009.
- Löfroth M. (ed.) 1997. *Svenska naturtyper i det europeiska nätverket Natura 2000*. Naturvårdsverket. Naturvårdsverkets förlag.
- Olsson, K-A. m.fl. (red), 2003. *Floran i Skåne. Vegetation och utflyktsmål*. Lund SGU:s vägledning: <http://www.sgu.se/samhallsplanering/planering-och-markanvandning/grundvatten-i-planeringen/grundvattenberoende-ekosystem/>
- Skogsstyrelsen, *Signalarter - Indikatorer på skyddsvärd skog*. Skogsstyrelsen. 2000.
- Skogsvårdsstyrelsen 1995-11-08. Nyckelbiotopsinventeringen.
- Sveriges geologiska undersökning. 2016. Bilaga. Vägledningsmaterial över vilka Natura 2000-naturtyper som är känsliga för grundvattenpåverkan. SGU.

Bilagor

1. Karta med naturtyper enligt Natura 2000
2. Naturtypskoder för kartan
3. Rödlistade och hotade arter

Upprättad av Länsstyrelsen Skåne

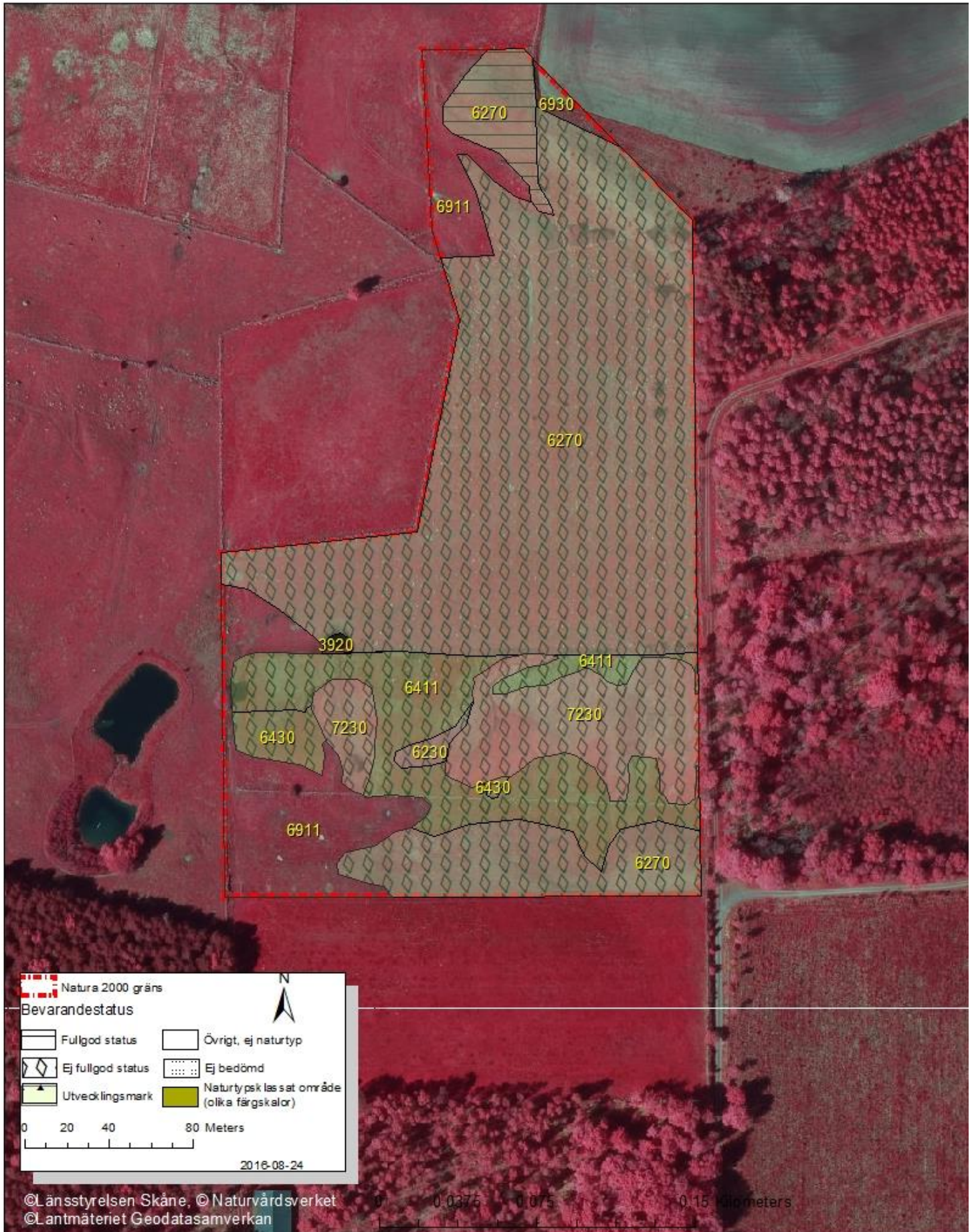
Planförfattare: Johan Niss

Senast reviderad 2017-11-22 av Marie Björkander



Natura 2000-området Ullstorpskärret, SE0420302 med naturtyper.

Förteckning över naturtyper återfinns i bilaga 2



Bilaga 2, Naturtypskoder för kartan

Natura 2000-naturtyper

- 6230 - Artrika stagg-gräsmarker på silikatsubstrat
- 6270 - Artrika torra-friska låglandsgräsmarker av fennoskandisk typ
- 6411 - Fuktängar med blååtel eller starr - Kalkfuktäng
- 6430 - Högörtängar
- 7230 - Rikkärr

Icke-naturtyper

- 6911 - Öppen kultiverad betesmark
- 6930 - Åker

Bilaga 3, Rödlistade och hotade arter i Natura 2000-naturtyperna

Rödlistade arter enligt artdatabankens rödlista 2015 placeras i olika hotkategorier beroende på risk för utdöende i vilt tillstånd inom olika tidsperspektiv. Arter med extremt/mycket stor risk att dö ut i vilt tillstånd inom en mycket nära/nära framtid placeras i kategorin CR (Critically endangered; akut hotad) resp. EN (Endangered; starkt hotad). Arter som löper stor risk för utdöende i ett medellångt tidsperspektiv placeras i kategorin VU (Vulnerable; sårbar). Arter som bedöms ligga nära kategorin VU men inte uppfyller alla kriterier placeras i kategorin NT (Near Threatened; missgynnad). Arter som numera är livskraftiga men som tidigare varit hotade placeras i LC. F= fridlyst art, Ågp= art som har eller ska få ett nationellt åtgärdsprogram för hotade arter, B2, B4 & B5 hänvisar till resp. bilaga i art- och habitatdirektivet.

Naturtyp/Organismgrupp	Artnamn	Vetenskapligt namn	Hotkategori/Annan fakta
Kärlväxter			
	backsilja	<i>Peucedanum oreoselinum</i>	EN
	fältnocka	<i>Tephroseris integrifolia</i>	CR, F
	gullviva	<i>Primula veris</i>	F
	jordtistel	<i>Cirsium acaule</i>	NT
	klotullört	<i>Filago vulgaris</i>	F
	kärrjohannesört	<i>Hypericum tetrapterum</i>	NT
	loppstarr	<i>Carex pulicaris</i>	VU
	majviva	<i>Primula farinosa</i>	NT
	pipstäckra	<i>Oenanthe fistulosa</i>	EN,F
	Sankt Pers nycklar	<i>Orchis mascula</i>	F
	sommarfibbla	<i>Leontodon hispidus</i>	NT
	sprengelsbjörnbär	<i>Rubus sprengelii</i>	NT
	stor ögontröst	<i>Euphrasia officinalis subsp. pratensis</i>	EN, F
	tvåblad	<i>Neottia ovata</i>	F
	vanlig backsippa	<i>Pulsatilla vulgaris subsp. vulgaris</i>	VU, F
	ängsskära	<i>Serratula tinctoria</i>	NT
Insekter			
Fjärilar	backvisslare	<i>Pyrgus armoricanus</i>	EN
Fjärilar	mindre blåvinge	<i>Cupido minimus</i>	NT
Fjärilar	mindre purpurmätare	<i>Lythria cruentaria</i>	NT

Fjärilar	sexfläckig bastardsvärmare	<i>Zygaena filipendulae</i>	NT
Fjärilar	ängsnätfjäril	<i>Melitaea cinxia</i>	NT
Mossor	kalkkällmossa	<i>Philonotis calcarea</i>	NT
Skalbaggar	svart majbagge	<i>Meloe proscarabaeus</i>	NT
Fåglar	buskskvätta	<i>Saxicola rubetra</i>	NT

Bevarandeplanen för Ullstorpskärret

Syftet med Natura 2000-området Ullstorpskärret i Tomelillas kommun är att bevara det värdefulla odlingslandskapet i Ullstorpsdalen. Naturtyperna rikkärr (7230), Fuktängar med blååtäl och starr – undergrupp Kalkfuktäng samt Artrika torra-friska låglandsgräsmarker av fennoskandisk typ (6270) är prioriterade bevarandevärden. Den sällsynta arten stor ögontröst ska finnas kvar i livskraftiga populationer.

En del i länsstyrelsens verksamhet är att skydda värdefull natur genom att bilda Natura 2000-områden och upprätta bevarandeplaner. Syftet är att EU:s medlemsländer ska ta ett gemensamt ansvar för att bevara arter och naturtyper som förekommer i Europa och att upprätthålla Natura 2000-områdenas naturtyper och arter i gynnsam bevarandestatus inom den biogeografiska regionen.

Bevarandeplanen innehåller bevarandesyftena och bevarandemålen med Natura 2000-området via de fyra kriterierna areal, ekologiska strukturer & funktioner, typiska arter samt Natura 2000-arter (Arter i habitatdirektivets bilaga 2), beskrivning av området samt beskrivning av varje naturtyp och/eller art, förutsättningar för gynnsam bevarandestatus samt vad som kan påverka Natura 2000-området negativt. Den innehåller även information om vilka skötselåtgärder som behövs göras i Natura 2000 - området.



Länsstyrelsen
Skåne

www.lansstyrelsen.se/skane